

れいわ ねん ど
令和7年度

せいちょう とくべつ し えん がっこう えすえぬえす

青鳥特別支援学校SNSルール（電子版）

でん し ばん



れいわ ねん がつ かいてい
令和6年3月改訂

えすえぬえす SNSとは



ソーシャル・ネットワーキング・サービスの略。
ネットワーク上のコミュニケーション機能をもったサービス全般を指す。

えすえぬえす れい SNSの例

メール、掲示板、無料通話アプリ、ゲーム、画像投稿サービスなど

えすえぬえすとうきょう
「SNS東京ルール」より

えすえぬえす とうきょう 「SNS東京ルール」

かいていばん えすえぬえす とうきょう へいせい ねん がつ にち かいてい
改訂版「SNS東京ルール」(平成31年4月25日改訂)

① いちにち ごうけいりようじかん つか じかんたい ばしょ き
スマホやゲームの一日の合計利用時間、使わない時間帯・場所を決めよう。

いぞん
ネットへの依存につながる
ちようじかん りよう ふせ
長時間の利用を防ぐ。

② かなら つ せってい
必ずフィルタリングを付け、パスワードを設定しよう。

りよう きほんてき
ネット利用のための基本的な
ルールを徹底する。

③ へんしんまえ だれ み み ひと きも かんが よ かえ
送信前には、誰が見るか、見た人がどのような気持ちになるか考えて読み返そう。

とお た ひと
ネットを通して、他の人を
いじめたり傷付けたりしない。

④ こじんじょうほう おし し ひと あ じがど がぞう おく
個人情報を教えたり、知らない人と会ったり、自画撮り画像を送ったりしない。

はんざい ま こ
ネット犯罪に巻き込まれない
よう、安易な発信をしない。

⑤ しゃしん どうが きょか さつえい けいさい かくさん
写真・動画を許可なく撮影・掲載したり、拡散させたりしない。

こうかい じょうほう さくじょ
ネットに公開した情報は削除で
きかないという危険性を理解する。

ひと がっこう せんせい よ
おうちの人や学校の先生といっしょに読んでみよう

とくべつしえん がっこう

特別支援学校における

えすえぬえす

じれい

SNSトラブル事例

【LINE】

- 1日に100件近くの送信をしてしまう。
にち けん ちか そうしん
- 不適切な動画などをグループLINEで送ってしまう。
ふてきせつ どうが おく
- 異性に対して不適切な画像を要求してしまう。
いせい たい ふてきせつ がぞう ようきゅう
- 許可を得ずに友達が写った画像を人にあげてしまう。
きょか え ともだち うつ がぞう ひと
- 返信のない友達を悪く言うメッセージを送ってしまう。
へんしん ともだち わる い おく

とくべつ しえん がっこう

特別支援学校における

えすえぬえす

じれい

SNSトラブル事例

【アプリ】

- とお し あ み し おとな じぶん がぞう
• アプリを通して知り合った見知らぬ大人に自分の画像や
れんらくさきなど こじんじょうほう おく
連絡先等の個人情報を送ってしまう。
- たいきん かきん
• ゲームアプリに大金の課金をしてしまう。

【携帯ゲーム機など】

- けいたい き
がっこう も こ むだん ともだち と
• 学校に持ち込み、無断で友達を撮ってしまう。

CLICK



もんだい かんが どうが きょうざい
問題を考えるための動画教材



せいちょう とくべつ しえん がっこう えすえぬえす

青鳥特別支援学校SNSルール



りょう さい さくてい しゅし

■ SNSを利用する際のルール策定の趣旨

と きょういくいいんかい

とうきょう

- 都教育委員会の「SNS東京ルール」にもとづく。

せいと

とう

はんざい

ま

こ

- 生徒がいじめ等のトラブルや犯罪に巻き込まれないようにする。

がくしゅう

あくえいきょう

ふせ

- 学習への悪影響を防ぐ。

せいちょう とくべつ しえん がっこう えすえぬえす

青島特別支援学校SNSルール



- かてい えすえぬえす き ていきてき はな あ
家庭でのSNSルールを決めて、定期的に話し合いや
ば もう れい しゅう かい
チェックの場を設ける。(例：週に1回)

れい ご ご じ いこう えすえぬえす しょう まも
(例) 午後10時以降はSNSを使用しない。守れなかったら、

しゅうかん ほ ごしや あす あいだ つか
1週間スマートフォンを保護者に預かってもらい、その間は使わない。

青島特別支援学校SNSルール

■ ^{けいたい}携帯やスマートフォンは^{きちょうひん}貴重品と共に朝、^{たん にん}担任の^{せんせい}先生に^{あず}預ける。

^{しょく}職 ^{のうかい}開発科の生徒は^{せいと}鍵^{かぎ}のかかるロッカーなどに入^いれるなど、^{じ こ かんり}自己管理する。

■ ^{でんわばんごう}電話番号・メールアドレス・^{あいでいー}I D (LINE、^{らい ん}X (旧^{IッX} Twitter)、^{きゅう}Instagram等) は、^{たにん}他人のものを^{ひと}人に教^{おし}えない。

青島特別支援学校SNSルール

■ し ひと でんわ ら い ん
知らない人からの電話、メール、LINEなどに
へんしん
返信しない。

■ ら い ん
メールやLINEでいやがらせやいたずらをしない。

あいて いや ことば おく
相手の嫌がる言葉を送らない。

こうこうせい ことばづか てきせつ ことばづか ころが
高校生らしい言葉遣いや適切な言葉遣いを心掛け
る。

せいちょう とくべつ しえん がっこう えすえぬえす

青島特別支援学校SNSルール



- ^{じぶん}自分や^{ともだち}友達の^{どうが}動画や^{しゃしん}写真を送らない。
- ^{きんきゅう}緊急時^{じ いがい}以外は、^{とうげこうちゅう}登下校中に^{けいたいでんわ}携帯電話や
^みスマートフォンを見ない。
- ^{でんわれんらくれんしゅう}電話連絡練習のため^{しょう}使用する場合は、
^{せいもん}正門^{そと}の外で^{おこな}行う。

せいちょう とくべつ しえん がっこう えすえぬえす

青島特別支援学校SNSルール



こうきょう ば

まも

■ 公共の場でのルールやマナーを守る。

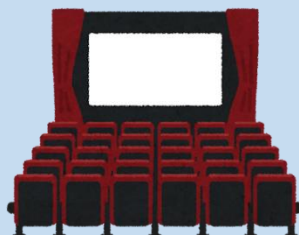
○ マナーモード^{せってい}設定

でんしゃ
電車・バス内^{ない}



○ 電源^{でんげん}を切る^き

えいがかん
映画館、コンサート^{かいじょう}会場、電車内^{でんしゃない}優先席^{ゆうせんせき}付近^{ふきん}、病院^{びょういん}など



青島特別支援学校SNSルール

- ^{こうない}校内での^{がくしゅうようたんまつ}学習用^{りよう}端末 (iPad) の^{べつ}利用については別
^{もう}に^{まも}設けられたルールを守る。

【^{しょう}使用^{およ}及び^{かんり}管理^きの決まり】

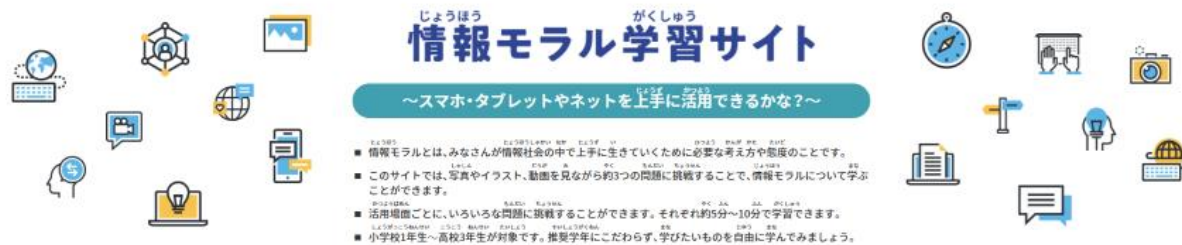
- 1 ^{じゅぎょう}授業^{いがい}以外では^{しょう}使用しません。
- 2 ^{とう}登下校中^{しょう}には、使用しません。
- 3 ^{ともだち}友達との^か貸し^か借りはしません。
- 4 パスワードは、^{せんせい}先生や^{かぞく}家族^{いがい}以外の^{だれ}誰にも^{おし}教えません。
- 5 ^{ほかん}保管・^{かんり}管理は、^{じぶん}自分の^{せきにん}責任で^{おこな}行います。
- 6 ^{もんだい}問題が^{はっせ}発生^いした^{とき}時には、^{かぞく}すぐに^{せんせい}家族や^{そうだん}先生に相談します。

かくにん クイズで確認してみよう！

じょうほう ～情報モラル～

• 情報モラル学習サイト

<https://www.mext.go.jp/moral/#/>



じょうほう かくしゅう
情報モラル学習サイト

～スマホ・タブレットやネットを上手に活用できるかな？～

- 情報モラルとは、みなさんが情報社会の中で上手に生きていくために必要な考え方や態度のことです。
- このサイトでは、写真やイラスト、動画を見ながら約3つの問題に挑戦することで、情報モラルについて学ぶことができます。
- 活用場面ごとに、いろいろな問題に挑戦することができます。それぞれ約5分～10分で学習できます。
- 小学校1年生～高校3年生が対象です。推奨学年にこだわらず、学びたいものを自由に学んでみましょう。



 タブレットを 初めて使う	 インターネット を活用する	 じょうほう 情報を 発信する
 オンラインで 交流する	 みんなの 作品を作る	 マナーを 守って使う
 じょうほう 健康に気を 付けて使う	 SNSなどを 使う	

なにからはじめれば良いかわからないときはコチラ！

 おすすめコンテンツ診断

かくにん
みんなで確認してみよう！

～ワークショップ～

- [LINEのネットリテラシー啓発活動のご紹介：教材編](#)

LINE X  国立大学法人 静岡大学 National Institute for Advanced Industrial Science and Technology

「楽しいコミュニケーション」
を考えよう！

ネットコミュニケーション・リテラシー教育

基本編



©LINE