

れいわ ねん ど
令和6年度

せいちょう とくべつ し えん がっこう えすえぬえす

青鳥特別支援学校SNSルール (電子版)

でん し ばん



れいわ ねん がつかいてい
令和6年3月改訂

えすえぬえす SNSとは



ソーシャル・ネットワーキング・サービスの略。
ネットワーク上のコミュニケーション機能をもったサービス全般を指す。

えすえぬえす 例 SNSの例

メール、掲示板、無料通話アプリ、ゲーム、画像投稿サービスなど

えすえぬえすとうきょう
「SNS東京ルール」より

えすえぬえす とうきょう 「SNS東京ルール」

改訂版「SNS東京ルール」(平成31年4月25日改訂)

① スマホやゲームの一日の合計利用時間、使わない時間帯・場所を決めよう。

ネットへの依存につながる
長時間の利用を防ぐ。

② 必ずフィルタリングを付け、パスワードを設定しよう。

ネット利用のための基本的な
ルールを徹底する。

③ 送信前には、誰が見るか、見た人がどのような気持ちになるか考えて読み返そう。

ネットを通して、他の人を
いじめたり傷付けたりしない。

④ 個人情報を教えたり、知らない人と会ったり、自撮り画像を送ったりしない。

ネット犯罪に巻き込まれない
よう、安易な発信をしない。

⑤ 写真・動画を許可なく撮影・掲載したり、拡散させたりしない。

ネットに公開した情報は削除で
きかないという危険性を理解する。

ひと がっこう せんせい よ
おうちの人や学校の先生といっしょに読んでみよう

とくべつ しえん がっこう

特別支援学校における

えすえぬえす

じれい

SNSトラブル事例

【LINE】

- 1日に100件近くの送信をしてしまう。
にち けん ちか そうしん
- 不適切な動画などをグループLINEで送ってしまう。
ふてきせつ どうが おく
- 異性に対して不適切な画像を要求してしまう。
いせい たい ふてきせつ がぞう ようきゅう
- 許可を得ずに友達が写った画像を人にあげてしまう。
きよか え ともだち うつ がぞう ひと
- 返信のない友達を悪く言うメッセージを送ってしまう。
へんしん ともだち わる い おく

とくべつ しえん がっこう

特別支援学校における

えすえぬえす

じれい

SNSトラブル事例

【アプリ】

- とお し あ み し おとな じぶん がぞう
• アプリを通して知り合った見知らぬ大人に自分の画像や
れんらくさきなど こじんじょうほう おく
連絡先等の個人情報を送ってしまう。
- たいきん かきん
• ゲームアプリに大金の課金をしてしまう。

【携帯ゲーム機など】

- けいたい き
がっこう も こ むだん ともだち と
• 学校に持ち込み、無断で友達を撮ってしまう。

CLICK



もんだい かんが どうが きょうざい
問題を考えるための動画教材



青鳥特別支援学校SNSルール



りょう さい さくてい しゅし

■ SNSを利用する際のルール策定の趣旨

と きょういくいいんかい

とうきょう

- 都教育委員会の「SNS東京ルール」にもとづく。

せいと

とう

はんざい

ま

こ

- 生徒がいじめ等のトラブルや犯罪に巻き込まれないようにする。

がくしゅう

あくえいきょう ふせ

- 学習への悪影響を防ぐ。

青鳥特別支援学校SNSルール

- ^{かてい} 家庭での^{えすえぬえす} SNSルールを^き決めて、^{ていきてき} 定期的に^{はな} 話し^あ 合いや
^ば チェックの^{もう} 場を^{れい} 設ける。(例：^{しゅう} 週に^{かい} 1回)

^{れい} (例) ^{ごご} 午後10時^{じいこう} 以降は^{えすえぬえす} SNSを^{しょう} 使用しない。^{まも} 守れなかったら、

^{しゅうかん} 1週間^{ほごしゃ} スマートフォンを^{あず} 保護者に^{あいだ} 預かって^{つか} もらい、その間は使わない。

青鳥特別支援学校SNSルール

- ^{けいたい}携帯やスマートフォンは^{きちょうひん}貴重品と共に朝、^{たんじん}担任の^{せんせい}先生に預ける。
- ^{しょくのうかいはつか}職 能 開 発 科 の 生 徒 は ^{せいと} 鍵 の ^{かぎ} か かる ^い ロ ッ カ ー な ど に 入
れるなど、^{じこかんり}自己管理する。
- ^{でんわばんごう}電話番号・^{あいでいー}メールアドレ ス ・ ^{らいん} I D (LINE、^{イクス} X (旧
^{ツイッター} Twitter)、^{いんすたぐらむ} Instagram等) は、^{たにん}他人のものを ^{ひと} 人 に ^{おし} 教
えない。

青鳥特別支援学校SNSルール

■ 知らない人からの電話、メール、LINEなどに
返信しない。

■ メールやLINEでいやがらせやいたずらをしない。

相手の嫌がる言葉を送らない。

高校生らしい言葉遣いや適切な言葉遣いを心掛ける。

青鳥特別支援学校SNSルール

- ^{じぶん}自分や^{ともだち}友達の^{どうが}動画や^{しゃしん}写真を^{おく}送らない。
- ^{きんきゅう}緊急時^じ以外は、^{とうげ}登下校中に^{けいたい}携帯電話や
^みスマートフォンを見ない。
- ^{でんわ}電話^{れんらく}連絡^{しゅう}練習のため^{しょう}使用する場合は、^{ばあい}
^{せいもん}正門の^{そと}外で^{おこな}行う。

青鳥特別支援学校SNSルール

こうきょう ば

まも

■ 公共の場でのルールやマナーを守る。

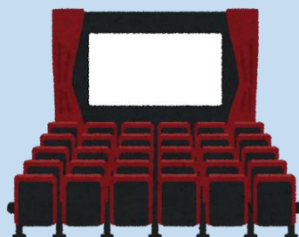
○ マナーモード^{せってい}設定

でんしゃ ない
電車・バス内



○ 電源^{でんげん き}を切る

えいがかん かいじょう でんしゃないゆうせんせきふ きん びょういん
映画館、コンサート会場、電車内優先席付近、病院など



青鳥特別支援学校SNSルール

- ^{こうない} 校内での^{がくしゅうようたんまつ} 学習用端末 (iPad) の^{りよう} 利用については別^{べつ} ^{もう} に^{まも} 設けられたルールを守る。

【^{しよう およ かんり き} 使用及び管理の決まり】

- ^{じゆぎよう いがい} 1 授業以外では^{しよう} 使用しません。
- ^{とう げこうちゆう} 2 登下校中には、^{しよう} 使用しません。
- ^{ともだち か か} 3 友達との貸し借りはしません。
- ^{せんせい かぞく いがい だれ おし} 4 パスワードは、先生や家族以外の誰にも教えません。
- ^{ほかん かんり じぶん せきにん おこな} 5 保管・管理は、自分の責任で行います。
- ^{もんだい はっせ い とき かぞく せんせい そうだん} 6 問題が発生した時には、すぐに家族や先生に相談します。

かくにん クイズで確認してみよう！

じょうほう ～情報モラル～

● 情報モラル学習サイト

<https://www.mext.go.jp/moral/#/>

じょうほう がくしゅう 情報モラル学習サイト

～スマホ・タブレットやネットを上手に活用できるかな？～

- 情報モラルとは、みなさんが情報社会の中で上手に生きていくために必要な考え方や態度のことです。
- このサイトでは、写真やイラスト、動画を見ながら約3つの問題に挑戦することで、情報モラルについて学ぶことができます。
- 活用場面ごとに、いろいろな問題に挑戦することができます。それぞれ約5分～10分で学習できます。
- 小学校1年生～高校3年生が対象です。推奨学年にこだわらず、学びたいものを自由に学んでみましょう。

タブレットを
初めて使う

インターネット
を活用する

情報を
発信する

オンラインで
交流する

作品を作る

マナーを
守って使う

健康に気を
付けて使う

SNSなどを
使う

なにからはじめれば良いかわからないときはコチラ！

おすすめコンテンツ診断

かくにん

みんなで確認してみよう！

～ワークシヨップ～

- [LINEのネットリテラシー啓発活動のご紹介：教材編](#)

LINE X  静岡大学 Shizuoka University

「楽しいコミュニケーション」 を考えよう！

ネットコミュニケーション・リテラシー教育

基本編



©LINE